

डिभिजन वन कार्यालय रुकुम पश्चिमको  
वार्षिक वन सुरक्षा योजना २०७९

तयार गर्ने:

डिभिजन वन कार्यालय रुकुम पश्चिम

पौष २०७९

डिभिजन वन कार्यालय रुकुम पश्चिम को  
वार्षिक वन सुरक्षा योजना २०७९

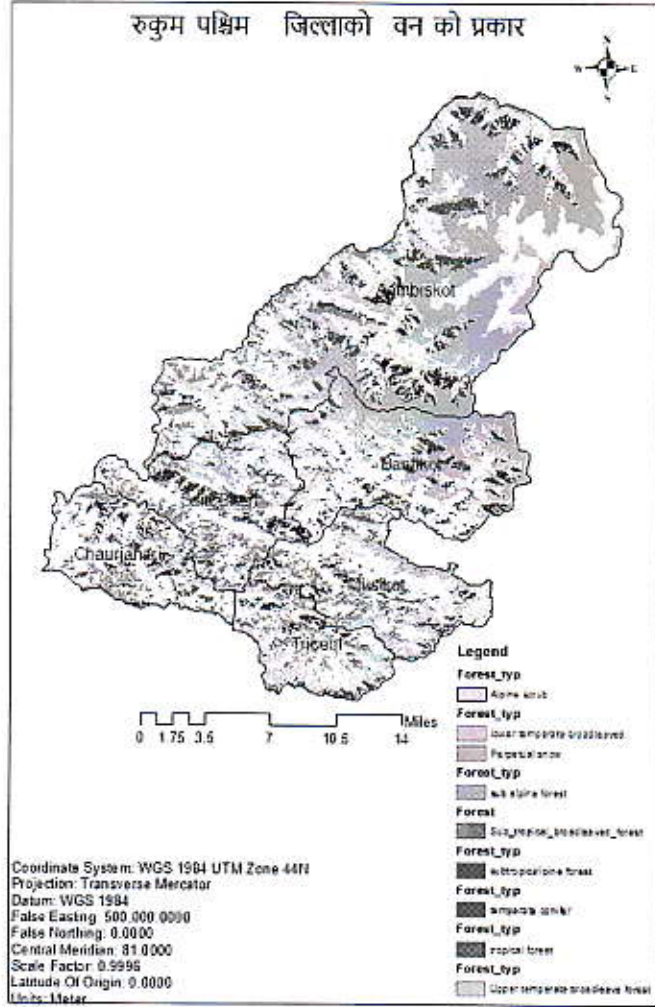
१. जिल्लाको समान्य परिचय

रुकुम पश्चिम जिल्ला कर्णाली प्रदेशको एक मध्ये-पहाडी जिल्ला हो। यस जिल्लाको पूर्वमा रुकुम पूर्व, पश्चिममा जाजरकोट, उत्तरमा डोल्पा र दक्षिणमा सल्यान र रोल्पा जिल्लाहरु रहेका छन्। नेपालको मानचित्रमा हेर्दा २८ डिग्री २९ मिनेट उत्तरी अक्षांस र ८२ डिग्री २९ मिनेट पूर्वी देशान्तरको विचमा अवस्थित छ। भौगोलिक हिसाबले समुन्द्र सतह देखी दक्षिणमा ७३२ मि. (चौरजहारी फाँट) देखि उत्तरमा ६७२० मि. (चित्रेपाटन) को उचाई सम्म फैलिएको यस जिल्लाको जम्मा क्षेत्रफल १२१३।४९ वर्ग कि.मि. रहेको छ। हावापानीको आधारमा यस जिल्लामा उपोष्ण (Sub-tropical) देखी शितोष्ण (Temperate) प्रकृतिको हावापानी पाइन्छ। विकास निर्माणको हिसाबले विगतका दशकहरुमा पिछडिएको भएता पनि यो जिल्ला पछिल्ला वर्षहरुमा विकासको गति तिब्र हिसाबले बढि रहेको छ। यस जिल्लाका अधिकांश मानिसहरु वन श्रोतहरुमा निर्भरता रहेको भएता पनि पछिल्ला वर्षहरुमा वैदेशिक रोजगारीका

साथै रोजगारीका विकल्पहरु बढेसँगै वन श्रोतहरुमा निर्भरता महसुस गर्न सकिन्छ। तथापि विकास निर्माणका कार्यहरुको तिब्रताको कारणले गर्दा प्राकृतिक श्रोतहरुमा चाप भने बढिरहेको देखिन्छ।

२. रुकुम पश्चिम जिल्लाको वनको प्रकारहरु:

पर्यावरणिय हिसाबले रुकुम पश्चिम जिल्लामा अत्यधिक मात्रामा विविधता रहेको पाइन्छ। समुन्द्र सतह देखी १००० मि. भन्दा तल्लो भाग देखी करिब ६७०० मि.सम्मको उचाईको विविधता कायम रहेको कारण समेत रुकुम पश्चिम जिल्लामा उपोष्ण देही शितोष्ण प्रकारको वन रहेका पाइन्छ। डोब्रेमेज र शाक्य (१९७५) ले हावापानी र पारिस्थितिकिय पद्धतिको आधारमा गरेको वर्गिकरण अनुसार रुकुम पश्चिम जिल्लाको वन क्षेत्रलाई जम्मा ९ प्रकारमा विभाजन गर्न सकिन्छ जसमा ८ प्रकारका वन तथा १ प्रकारको हिम क्षेत्र रहेको छ। समुन्द्र सतहदेखीको उचाई र हावापानीको आधारमा यस जिल्लाको वनलाई निम्नवमोजिम वर्गिकरण गरिएको छ।



*(Handwritten signatures and marks at the bottom of the page)*

वन श्रोतको हिसाबले यस जिल्लाको मुख्य वन उपोष्ण खोटे सल्लाको वन हो । यस जिल्लाको सबैभन्दा ठूलो क्षेत्र सल्लाको वनले ढाकिएको छ । जिल्लाको तल्लो भागमा भने पहाडि सालको वन रहेको पाइन्छ भने माथिल्लो भागमा देवदार सल्लो, खसु, बाँझ, गुराँस लगायतका प्रजातीको बाहुल्यता रहेको पाइन्छ । जैविक विविधताको हिसाबले सानीभेरी गाउँपालिका र आठविसकोट नगरपालिकामा पर्ने मौराखारा वन क्षेत्र, आठविसकोट नगरपालिका अन्तरगत भारमारे क्षेत्र, र चित्रेपाटन क्षेत्र, मुसिकोट नगरपालिकाको साँख र घोरखानी क्षेत्र महत्वपूर्ण क्षेत्रका रूपमा रहेका छन् ।

#### तालिका न. १: रुकुम पश्चिम जिल्लाको वन को प्रकार

सि.न.	वनको प्रकार	समुद्र सतह देखिको उचाई (मिटर)	मुख्य प्रजाति
१	उष्ण वन (Tropical Forest)	१००० भन्दा कम	साल
२	उपोष्ण चौडमपाते वन (Sub-tropical Broadleaved Forest)	१०००-२०००	उत्तिस, टुनि
३	उपोष्ण खोटे सल्लाको वन (Sub-tropical Pine Forest)	१०००-२२००	खेटेसल्ला
४	तल्लो समसीतोष्ण चौडापाते वन (Lower-temperate broadleaved forest)	१७००-२२००	बाँज, अयर, काफल, तेजपात
५	माथिल्लो समसीतोष्ण चौडापाते वन (Upper temperate broadleaved Forest)	२२००-३०००	गुरास, पागर, ओखर, खसु
६	समसीतोष्ण कोणधारी वन (Sub-tropical Conifer Forest)	२०००-३०००	धुपि, गोब्रे सल्ला, देवदार, ठिङ्ग्रे सल्ला, चिङ्गुरे सल्ला
७	सबअल्पाइन वन (Sub-alpine Forest)	३०००-४१००	तलिसपत्र, भोजपत्र
८	अल्पाइन वन (Alpine Forest)	४१००-५०००	भुङ्चुको डालेचुक, खर्कहरु
९	स्थायी हिँउ क्षेत्र (Permanent Snow)	५००० भन्दा माथि	

Source: Dobremez and Shakya 1975; (Based on Arial Photography 1978)

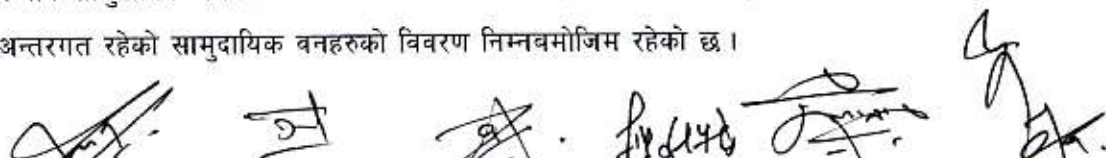
### ३. समुदायमा आधारित वन व्यवस्थापनका अभ्यासहरु

#### ३.१ राष्ट्रिय वन

यस रुकुम पश्चिम जिल्लाको वनको कुल क्षेत्रफल ६८२७७ हेक्टर (६९२।७७ व.कि.मि.) रहेको छ जस मध्ये यस आर्थिक वर्ष सम्ममा २२५४८.६८ हेक्टर (३६.८० %) वन क्षेत्र सामुदायिक वन, ३९८.६३ हेक्टर (०।५२ %) वन क्षेत्र कवुलियती वन र ९.९ हेक्टर (०।०२ %) वन क्षेत्र धार्मिक वनको रूपमा हस्तान्तरण भईसकेको छ भने बाँकी रहेको ३८३८३ हेक्टर (६२।६७ %) वन क्षेत्र लाई सरकारद्वारा व्यवस्थित वनको रूपमा डिभिजन वन कार्यालय, रुकुम पश्चिमबाट व्यवस्थापन गरिएको छ ।

#### ३.२ सामुदायिक वन

यस रुकुम पश्चिम जिल्लामा हालको अवस्था सम्म जम्मा ३८६ वटा सामुदायिक वन मार्फत कुल २२५४८.६८ हेक्टर राष्ट्रिय वन क्षेत्र सामुदायिक वनको रूपमा स्थानिय उपभोक्तालाई हस्तान्तरण गरिएको छ । विभिन्न सब-डिभिजन वन कार्यालय अन्तरगत रहेको सामुदायिक वनहरुको विवरण निम्नवमोजिम रहेको छ ।



तालिका न. २: डि.व.का. रुकुम पश्चिम अन्तर्गतका सामुदायिक वन संख्या

सि. न.	सब डिभिजन वन कार्यालय	सा.व. संख्या	घरघुरी संख्या	क्षेत्रफल हेक्टर	जनसंख्या		कूल जनसंख्या
					महिला	पुरुष	
१	मुसिकोट सब डि.व.का.	१४९	१३६८८	७३९५.९	३७६८७	३८४९६	७६१८३
२	चौफा सब. डि.व.का.	१०३	११०२०	६१२५.८५	३०२२७	३०६४४	५००५९
३	आठविसकोट सब. डि.व.का.	७६	९११८	६३२२	२३७५८	२५५०८	४९२६६
४	वाँफिकोट सब. डि.व.का.	५८	५५४२	२७०४.९३	१५४०९	१५०४२	३०४२८
	कूल जम्मा	३८६					

### ३.३ कबुलियती वन

गरिवीको रेखामुनी रहेका ग्रामिण जनताको वन पैदावारको आवश्यकता पुरा गर्न र तथा वन, जडिबुटी, तथा पशुपालनको माध्यमबाट उनिहरुको जिवनस्तर उकास्नको लागि रुकुम पश्चिम जिल्ला हैसियत विग्रिएको तथा अनुत्पादक रुपमा रहेको राष्ट्रिय वन क्षेत्रको भागलाई कबुलियती वनको रुपमा हस्तान्तरण गरिएको छ । हालसम्म यस जिल्लामा जम्मा ६६ वटा कबुलियती वन समुहहरु गठन भई ३१८.६३ हेक्टर वन क्षेत्र हस्तान्तरण भएको छ भने सो कार्यक्रमबाट जम्मा ५५८ घरघुरी लाभान्वित भएका छन् ।

तालिका न. ४: सब-डिभिजन वन कार्यालय अन्तरगत कबुलियती वनको संख्या

सि.न.	सब डिभिजन वन कार्यालय	संख्या	क्षेत्रफल हेक्टर	घरघुरी संख्या
१	मुसिकोट सब डि.व.का.	१६	३२.४३	९०
२	सानोभेरी सब डि.व.का.	१७	१३५.८८	२२७
३	आठविसकोट सब डि.व.का.	८	७२.९०	७३
४	वाँफिकोट सब डि.व.का.	२५	७७.४२	१६८
	जम्मा	६६	३१८.६३	५५८

### ३.४ धार्मिक वन

यस जिल्लामा हालसम्म १ वटा मात्र धार्मिक वन हस्तान्तरण गरिएको छ । रुकुम (पश्चिम) को मुसिकोट न.पा. वडा नं. ५ मा अवस्थित डिग्रे साईकुमारी भगवती मन्दिरको नाममा हस्तान्तरण गरिएको यस धार्मिक वनको क्षेत्रफल ९.९५ हेक्टर रहेको छ ।

तालिका न. ४ : डि.व.का. रुकुम पश्चिम अन्तर्गतका धार्मिक वन

क्र.स.	धार्मिक वनको नाम	समुह दर्ता मिति	संलग्न घरघुरी संख्या	क्षेत्रफल हेक्टर	म्याद आ.व.	सकिने
१	डिग्रे साईकुमारी धार्मिक वन उपभोक्ता समुह मु.न.पा. ५	२०६७/३/९	२४८	९.९५ हेक्टर	आ.व ०८३/०८४	

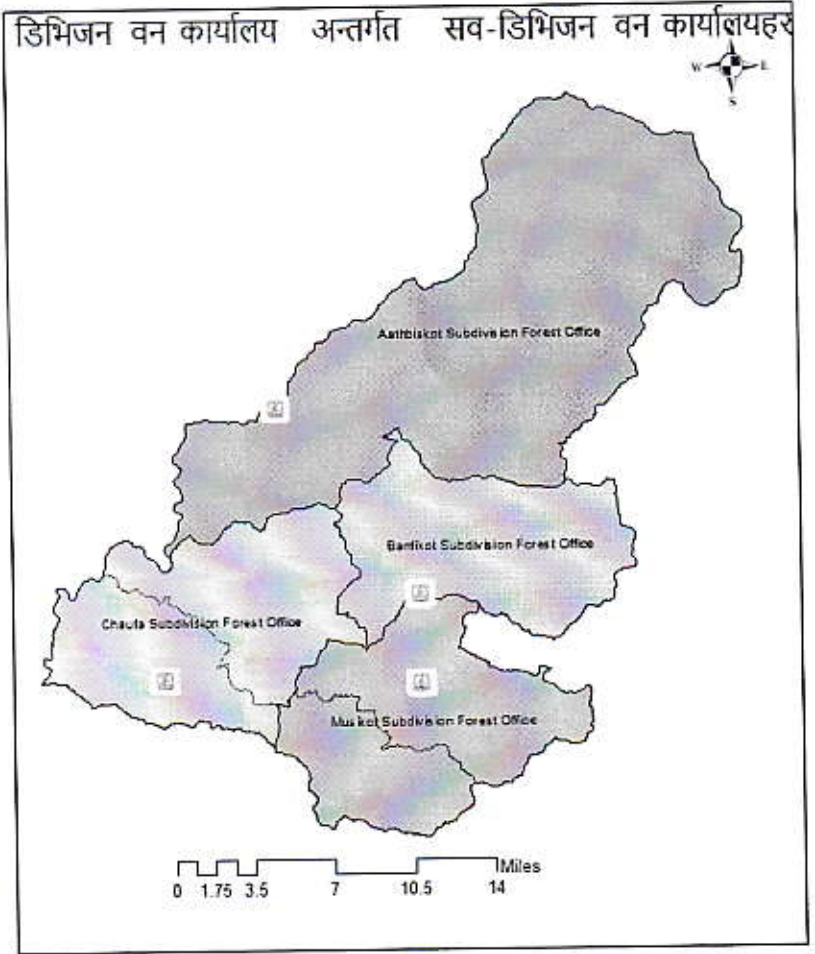
*(Handwritten signatures and marks)*

### ३.५ निजी वन

आफ्नो नम्बरी जग्गामा रोपिएका वा संरक्षण गरिएका बोट विरुवाहरु भएको वनलाई निजी वन भनिन्छ । जिल्लामा हाल सम्म दर्ता भएका निजी वनको संख्या २ रहेको छ भने निजी वनहरुले ढाकेको क्षेत्रफल यस जिल्लामा बढी रहेको देखिन्छ ।

### ४. वनक्षेत्रको प्रशासनिक विभाजन

रुकुम पश्चिम जिल्लामा एक वटा डिभिजन वन कार्यालय रहेको छ भने जिल्लाको ६ वटै स्थानीय तहहरुलाई समेट्ने गरी निम्नवमोजिम जम्मा ४ वटा सब-डिभिजन वन कार्यालयहरु रहेका छन् । सब-डिभिजन वन कार्यालयहरु र उक्त कार्यालयहरुले वन सुरक्षा एवम सेवा प्रवाहको हिसावले समेट्ने क्षेत्रहरु तलको तालिका वमोजिम रहेका छन् । क्षेत्रफलको हिसावले आठविसकोट नगरपालिका अन्तरगत रहेको आठविसकोट



सब-डिभिजन वन कार्यालयको क्षेत्र सबैभन्दा विकट र ठुलो क्षेत्र रहेको छ भने, जनसंख्या, उद्योगहरु संचालन आदिको आधारमा मुसिकोट सब-डिभिजन वन कार्यालय र चौरजहारी सब-डिभिजन वन कार्यालयमा बढी मात्रामा वन क्षेत्रमा चाप रहेका देखिन्छ ।

क्र.स.	सब-डिभिजन वन कार्यालय	कार्यालय रहेको स्थान	समेट्ने स्थानीय तहहरु
१	आठविसकोट सब-डिभिजन वन कार्यालय	आठविसकोट न.पा. ९ राडीबजार	आठविसकोट नगरपालिका
२	बाँफिकोट सब-डिभिजन वन कार्यालय	बाँफिकोट गाउँपालिका ६ छिनखेत	बाँफिकोट गाउँपालिका
३	मुसिकोट सब-डिभिजन वन कार्यालय	मुसिकोट न.पा. ४ चाँपा	मुसिकोट नगरपालिका, त्रिवेणी गाउँपालिका
४	चौफा सब-डिभिजन वन कार्यालय	चौरजहारी नगरपालिका ११ चौफा	चौरजहारी नगरपालिका, सानीभेरी गाउँपालिका

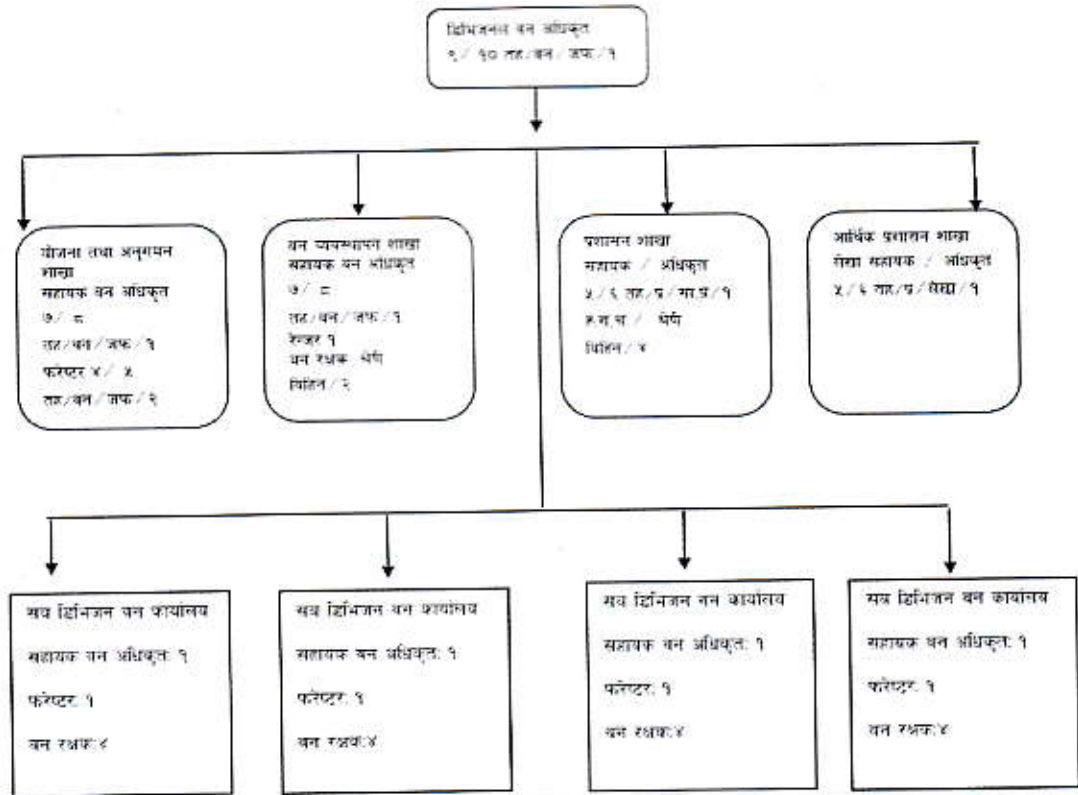
*[Handwritten signature]*

*[Handwritten signature]*

*[Handwritten signature]*

*[Handwritten signature]*

## डिभिजन वन कार्यालयको संगठनात्मक संरचना



### ५. रुकुम पश्चिम जिल्लाको वन क्षेत्रको चुनौतिहरु:

#### ५.१ वन अतिक्रमण

वन अतिक्रमण रुकुम पश्चिम जिल्लाको मुख्य समस्याको रूपमा रहेको छ। विशेष गरी व्यक्तिले आफ्नो नीजि आवादी जग्गाको नजिकको वन क्षेत्रलाई अतिक्रमण गरी व्यक्तिगत प्रयोजनमा प्रयोग गर्ने गरेको पाइन्छ। यस जिल्लामा वन अतिक्रमणको रूप निम्न बमोजिम देखिएको छ।

क. निजी जग्गासँग जोडिएको वन क्षेत्रको अतिक्रमण

ख. सामुदायिक वनक्षेत्रको भु-भागहरुको अतिक्रमण

ग. वन क्षेत्रबाट सडक निर्माण गर्ने

घ. सडक किनारा क्षेत्रमा वनको अतिक्रमण गरी घर टहरा निर्माण

ड. वन क्षेत्रमा फडानी गरी आवाद गर्ने

डिभिजन वन कार्यालय रुकुम पश्चिमले आ.व. २०७९/८० मा गरेको तथ्यांक संकलनबाट हालको अवस्थामा यस जिल्लामा निम्नबमोजिम अतिक्रमण गरेको भेटिएको छ।

सि.न	अतिक्रमण गर्ने व्यक्तिको नामथर	स्थानिय तह	वडा नं.	वनको प्रकार	X कोर्डिनेट	Y कोर्डिनेट	अन्दाजी क्षेत्रफल हे.
१	जनक के.सी	त्रिवेणी गा.पा	६	राष्ट्रिय वन	६५३१४३	३१६५२७३	०.०३
२	दामोदार पाण्डे	मुसिकोट	८	सामुदायिक वन	६५१७८३	३१६५९०६	०.०२
३	नविन पुन, रुपक पुन	मुसिकोट	७	सामुदायिक वन	६५०२१९	३१६५९०६	०.०२
४	यक्क बहादुर गिरि	मुसिकोट	८	सामुदायिक वन	६५०९९०	३१६४३९८	०.०१२
५	नाम नखुलेको	मुसिकोट	१०	राष्ट्रिय वन	६५०२०६	३१६१०६२	१
६	जय बहादुर गिरि	त्रिवेणी गा.पा	९	सामुदायिक वन	६४२७९५	३१६६५९०	१
७	रतिमान चनारा	त्रिवेणी गा.पा	९	सामुदायिक वन	६३३४६७	३१६४२६३	०.५
८	गाईने चनारा	त्रिवेणी गा.पा	९	सामुदायिक वन	६३३५९७	३१६४२५९	०.६
९	नरसिंह महतारा	आठविसकोट	१४	सामुदायिक वन	६२८२७३	३१८०३६१	१
१०	अमर वि क भन्ने वईले वि क	सानोभेरि गा.पा	१	सामुदायिक वन	०६२२०१४	३१७६०६८	०.८
११	अमर वि क भन्ने वईले वि क	सानोभेरि गा.पा	१	राष्ट्रिय वन	०६२२००७	३१७६०६६	
१२	धर्मे बुढा	चौरजहारि न.पा.	८	भरना गैरा सा.व.	०६१९४८४	३१६९७९०	०.१

## ५.२ काठको अवैध चोरी निकासी

काठको अवैध चोरी निकासी रुकुम पश्चिम जिल्लाको वन संरक्षणको दोश्रो ठूलो समस्या हो । विगतका वर्षहरूमा भएको अवैध चोरी निकासीका समस्याहरूको अध्ययन गर्दा विपेश गरी व्यक्ति तथा व्यवसायिक उद्योगहरूले अवैध रूपमा काठ कटान तथा चोरी निकासीमा संलग्न भएको पाईन्छ । सारांशमा देहायबमोजिमले काठको अवैध कटान तथा चोरी निकासी हुने गरेको भेटिन्छ ।

१. फर्निचर तथा काष्ठउद्योगहरू
२. स्वचालित आरामेसिनहरू (Power chain saw)
३. निजी आवादीको काठ संकलन गर्ने व्यवसायिहरू
४. सामुदायिक वनहरूमा काठको अवैध कटान

## ५.३ वन डडेलो

रुकुम पश्चिम जिल्लामा वनक्षेत्रमा समय-समयमा हुने आगलागी तथा वन डडेलो जिल्लाको वन क्षेत्रको अर्को ठूलो चुनौतीको रूपमा रहेको छ । यस जिल्लामा विशेष गरी निम्नबमोजिमको स्थानहरूमा आगलागी भई वन, वातावरण तथा जैविक विविधतामा क्षती पुगिरहेको छ ।

१. सानीभेरी गाउँपालिका अन्तरगत मौराखारा तथा वरिपरिको वन क्षेत्र ।
२. बाफिकोट क्षेत्र
३. भारमारे क्षेत्र

४. मुसिकोट नगरपालिका अन्तरगत साँख, ठुलीदह, वैरीदह क्षेत्र
५. चौरजहारी नगरपालिका अन्तरगत विजेश्वरी तथा कोटजहारी वन क्षेत्र
- ५.४ सामुदायिक वन उपभोक्ता समुहमा संरक्षण चुनौती

रुकुम पश्चिम जिल्लाका सामुदायिक वनहरूमा मुख्य गरी ३ प्रकारका समस्याहरू देखिएका छन् । पहिलो समस्या सामुदायिक वन उपभोक्ता समुहको सुशासन सँग सम्बन्धित छ भने दोश्रो र तेस्रो समस्या वन सुरक्षासँग सिधै सम्बन्धित रहेका छन् ।

१. सामुदायिक वन उपभोक्ता समुहको कोषको हिनामिन तथा अपारदर्शिता
२. वन पैदावारको अपारदर्शी तथा कार्यविधि विपरित संकलन
३. सामुदायिक वनभित्र काठको अवैध कटान (चोरी निकासी)

#### ५.५ वन्यजन्तुहरूको अवैध चोरी शिकार तथा अखेटोपहार विक्रिवितरण

रुकुम पश्चिम जिल्लामा पाइने वन्यजन्तुहरूमध्ये सबैभन्दा बढी जोखिममा रेडपाण्डा, चितुवा, घोरल मृग तथा कस्तुरी मृगको अवैध चोरी शिकारी तथा अखेटोपहार विक्रिवितरण भएको पाइन्छ । उल्लेखित जनावरहरूको अन्य जिल्लाहरूमा चोरी शिकार गरी विक्रिवितरण गर्नको लागि रुकुम पश्चिम जिल्लाको बाटो प्रयोग गरी ओसार पसार गर्ने गरेको पाइन्छ । उल्लेखित जनावरका अतिरिक्त समय-समयमा कालिज लगायतका पंक्षीहरूको समेत चोरी शिकारी भएको देखिन्छ ।

उल्लेखित वन सुरक्षा चुनौतिका अतिरिक्त यस रुकुम पश्चिम जिल्लामा सामुदायिक वन सिमाना विवाद, राष्ट्रिय वनलाई कान्लाको रूपमा व्यक्तिगतरूपमा हकभोग गर्ने (तथापी संरक्षण समेत गरिएको) आदी चुनौतीहरू रहेका छन् । उल्लेखित सबै प्रकारका वन क्षेत्रका चुनौतीहरूलाई सामना गर्दै वन क्षेत्रको प्रभावकारी संरक्षण गर्नको लागि डिभिजन वन कार्यालय रुकुम पश्चिमले वार्षिक वन सुरक्षा योजना २०७९ तयार गरी कार्यन्वयनमा ल्याएको छ ।



## डिभिजन वन कार्यालय रुकुम पश्चिमको

वार्षिक वन सुरक्षा योजना २०७९

### १. पृष्ठभूमी:

डिभिजन वन कार्यालय रुकुम पश्चिम अन्तरगत रहेका राष्ट्रिय वन, सामुदायिक वन, कबुलियती वन तथा धार्मिक वनको सुरक्षा गर्न, चोरी शिकारी नियन्त्रण, अतिक्रमण नियन्त्रण तथा अवैध काठ कटान तथा ओसार पसार एवमं विक्रिवितरण नियन्त्रण गरी वन क्षेत्रमा सुशासन कायम गर्नको लागि वन नियमावली २०७९ को नियम ११८ (२) को प्रावधान अन्तरगत वन सुरक्षा योजना तयार गरी लागु गरिएको छ।

### २. उद्देश्यहरु:

१. वन क्षेत्रमा हुने अवैध क्रियाकलापहरुको नियन्त्रण गर्ने
२. वन पैदावारमा आधारित उद्यमहरुको नियमन गर्ने
३. वन्यजन्तु तथा जैविक विविधताको संरक्षण गर्ने
४. सामुदायिक वन क्षेत्रको प्रभावकारी व्यवस्थापन को लागि नियमन गर्ने

### ३. नीतिहरु

यस योजनाको कार्यन्वयनको लागि देहायबमोजिमका नीतिहरु लिईने छ।

#### ३.१ उपलब्ध जनशक्तिको प्रभावकारी परिचालन

डिभिजन वन कार्यालय रुकुम पश्चिममा हालको अवस्थामा न्युनमात्रामा जनशक्ति उपलब्ध भएको कारण तत्काल उपलब्ध जनशक्तिलाई प्रभावकारी ढंगले परिचालन गरिने छ।

#### ३.२ बजेटको वन सुरक्षामुखी परिचालन

यस नीति अन्तरगत डिभिजन वन कार्यालय रुकुम पश्चिममा उपलब्ध विभिन्न शिर्षकका वन संरक्षणमुखी बजेटलाई एकिकृत हिसावले वनको संरक्षण तथा वन सुरक्षा कार्यलाई प्राथमिकतामा राखी परिचालन गरिने छ।

#### ३.३ वन सुरक्षाको लागि समन्वय

यस नीति अन्तरगत वन सुरक्षाको लागि डिभिजन वन कार्यालयले जिल्लामा रहेका सुरक्षा निकाय, स्थानीय तह, राजनैतिक दल, तथा नागरिक समाजसँग आवश्यक समन्वय तथा सहकार्य गर्ने छ।



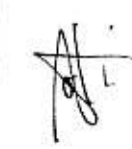

#### ३.४ सामुदायिक वनमा सुशासन सुदृढिकरण

यस कार्यको लागि सामुदायिक वनले विशेष गरी वन एने २०७६, वन नियमावली २०७९ तथा प्रदेश वन ऐन तथा नियमावली लगायत सामुदायिक वनको काठदाउरा संकलन तथा विक्रिवितरण निर्देशिका २०७१ र सामुदायिक वनको आर्थिक कार्यविधि निर्देशिका २०७३ मा भएका प्रावधानहरुको अनिवार्य पालना गर्ने गराउने कार्य गर्नेछन्।

४. वन सुरक्षा योजनाका प्राथमिक क्रियाकलापहरू:

वन अपराधको नियन्त्रणको कार्यको लागि देहायबमोजिमका क्रियाकलापहरूलाई क्रमशः हिसाबले आगामी ४ महिना भित्र कार्यन्वयन गरी लगिने छ ।

अपराधको प्रकृति	अपराध नियन्त्रण	जिम्मेवारी र कार्य	गरिने क्रियाकलापहरू	समय अवधि	सहयोगि निकाय	कैफियत
स्वचालित आरा (Power Chain Saw) को प्रयोग गरी अवैध काठ कटान	स्वचालित आरा (Power Chain Saw) नियमन:	गस्ती परिचालन: सब.डि.व.का. कानुनी कारवाही: डि.व.का.	स्वचालित आराको तथ्यांक संकलन सुचना प्रकाशन गस्ती परिचालन	२०७९ माघ महिना भित्र	सहयोग: जिल्ला प्रहरी कार्यालय	
फर्निचर तथा काष्ठ उद्योगले गर्ने गैरकानुनी काठ कटान	फर्निचर उद्योगहरूको निरन्तर नियमन	गस्ती परिचालन: सब.डि.व.का. कानुनी कारवाही: डि.व.का.	फर्निचर उद्योगको तथ्यांक संकलन सुचीकृतको लागि सुचना प्रकाशन गस्ती परिचालन	२०७९ फाल्गुन महिना भित्र	सहयोग: जिल्ला प्रहरी कार्यालय	
वन क्षेत्रको अतिक्रमण	अतिक्रम नियन्त्रण तथा वन संरक्षण	गस्ती परिचालन: सब.डि.व.का. कानुनी कारवाही: डि.व.का.	तथ्यांक संकलन अतिक्रमण नियन्त्रण समितिको बैठक वन सुरक्षा समितिको बैठक अतिक्रमण हटाउने प्रक्रिया	२०५० जेष्ठ महिना भित्र	जिल्ला प्रशासन, स्थानीय तह, राजनैतिक दल	
वनमा आगलागी तथा वन डडेलो	वन डडेलो नियन्त्रण	सचेतना कार्यक्रम: सब.डि.व.का. कानुनी कारवाही: डि.व.का.	डडेलो सम्भावित क्षेत्रको पहिचान उपभोक्ता समुह स्तरिय छलफल स्थानीय तह स्तरिय छलफल सुराकी परिचालन नियमित गस्ती तथा चेकजाँच	२०७९ माघ महिना भित्र	जिल्ला प्रहरी स्थानीय तह सा.व.उ.स.	
वन्यजन्तु विशेष अपराध नियन्त्रण	वन्यजन्तु विशेष अपराध नियन्त्रण	गस्ती परिचालन: सब.डि.व.का. कानुनी कारवाही: डि.व.का.		निरन्तर	सबै सरोकारवालाहरू	
सामुदायिक वनमा हुने वन अपराध	सामुदायिक वन नियमन	अनुगमन: सब.डि.व.का. कारवाही: डि.व.का.	प्रत्येक सामुदायिक वनको अनुगमन तथा प्रतिवेदन	२०७९ माघ मसान्त भित्र	सामुदायिक वन उपभोक्ता महासंघ	

## ५. वन सुरक्षा योजना कार्यन्वयनको लागि विशेष तयारी

जिल्लाको वार्षिक सुरक्षा योजना कार्यन्वयनको लागि देहायबमोजिमको विशेष तयारी गरिने छ ।

### ५.१ डिभिजन वन कार्यालयको संस्थागत संरचना सुदुढिकरण

#### क. जनशक्ति व्यवस्थापन

वन अपराध नियन्त्रण कार्यको लागि डिभिजन वन कार्यालय अन्तरगत मुद्दा उपशाखालाई थप सशक्त गरिने छ । डिभिजन वन कार्यालयमा वन अपराध मुद्दाको अनुसन्धान तथा तहकिकात गर्नको लागि जनशक्ति तयार गरी क्षमाता विस्तार गरी परिचालन गरिने छ ।

मुद्दाको अनुसन्धान तथा तहकिकातको लागि आवश्यक जनशक्ति:

- |                                          |       |
|------------------------------------------|-------|
| १. सहायक वन अधिकृत (अधिकृत स्तर सातौं) : | १ जना |
| २. रेन्जर वन सेवा (पाँचौं/छैठौं स्तर) :  | १ जना |
| २. वन सहायक कर्मचारी (पाँचौं स्तर) :     | १ जना |

फिल्डस्तरमा हुने वन अपराधको नियन्त्रण कार्यमा सब-डिभिजन वन कार्यालयलाई आवश्यक सहयोग गर्ने, अपराध नियन्त्रणको लागि नियमित गस्ती गर्ने लगायतका कार्य गर्नको लागि डिभिजन वन कार्यालयमा देहाय बमोजिमको वन अपराध नियन्त्रण दस्ता तयार गरी परिचालन गरिने छ ।

- |                                           |                        |
|-------------------------------------------|------------------------|
| १. वन सहायक कर्मचारी (फरेष्टर चौथो स्तर): | १ जना                  |
| २. वन सहायक कर्मचारी (फरेष्टर चौथो स्तर): | १ जना (महिला कर्मचारी) |
| २. वन रक्षक (वन कर्मचारी, श्रेणीविहित):   | ४ जना                  |
| ३. सवारी चालक (ह.स.चा.) :                 | १ जना                  |

#### ५.२ श्रोत साधन व्यवस्थापन

उल्लेखित जनशक्तिको क्षमाता विकास गरी वन सुरक्षा योजना कार्यन्वयनको लागि परिचालन गर्न चालु आ.व.को स्वीकृत वार्षिक कार्यक्रममा विनियोजन भई आएको वन मुद्दाको अनुसन्धान तथा तहकिकात, वन अतिक्रमण नियन्त्रण, वन सुरक्षा योजना कार्यन्वयन, वन डडेलो नियन्त्रण, सब-डिभिजनको संस्थागत विकास लगायतका कार्यक्रमहरूबाट रकम खर्च गरिने छ । उपरोक्त शिर्षकहरूबाट देहायबमोजिमका क्रियाकलापहरूमा खर्च गरिने छ ।

१. वन गस्ती परिचालन (सुरक्षाकर्मी सहित)
२. वन कर्मचारीहरूको फिल्ड पोशाक
३. वन सुरक्षाका समाग्री खरिद



४. वन मुद्दाको अनुसन्धानको लागि आवश्यक खर्च

४. सवारी साधन परिचालन (२ वटा मोटरसाइकल, १ वटा चारपायें सवारी साधन)

### ५.३ समन्वय तथा सहकार्य

यस वन सुरक्षा योजना कार्यन्वयनको लागि विशेष गरी देहायबमोजिमको निकायहरूसँग आवश्यक समन्वय तथा सहकार्य गरिने छ।

१. जिल्ला वन क्षेत्र समन्वय समिति

२. जिल्ला वन सुरक्षा समिति

३. वन अतिक्रमण नियन्त्रण समिति

४. जिल्ला प्रशासन कार्यालय रुकुम पश्चिम

५. जिल्ला प्रहरी कार्यालय

६. स्थानीय तहर

७. सामुदायिक वन उपभोक्ता महासंघ

८. अन्य सरकारी निकायहरु

९. राजनैतिक दलहरु

### ५.४ अनुगमन तथा मुल्यांकन

यस वार्षिक वन सुरक्षा योजनाको अनुगमन तथा मुल्यांकन जिल्ला स्तरमा जिल्ला वन सुरक्षा समितिले गर्ने छ। जिल्ला वन सुरक्षा समितिले योजना कार्यन्वयनको लागि आवश्यक सहयोग गर्नेछ। साथै वन सुरक्षाको लागि आवश्यक निर्देशन समेत दिन सक्ने छ।

